





## ΒΙΒΛΙΑ ΠΟΥ ΕΙΔΑΜΕ

## ΣΤΙΣ...

'Απ'αυτή τή στήλη θά φέρουμε κάθε μήνα κοντά σας κάθε τί καινούριο στον τομέα του βιβλίου.

● Στο ΒΑΒΥΛΟΝΙΟ (Νίκης 4) παραλήφθηκαν τά: T. PETROSIAN, μέ τούς καλύτερους αγώνες του Ρώσου μαίτρ, τό CHESS ENDINGS τῶ P. KERES καθώς κι ἡ πολυτελής έκδοση CHESS, πού καταπιάνεται μέ τήν άγνωστη ανθρώπινη πλευρά τῶν μαίτρ.

● Στο ΣΑΜΟΥΧΟΥ ('Αμερικῆς 23) εἶδαμε τό κλασικό βιβλίο φινάλε BASIC CHESS ENDINGS τῶ R. FINE καί τό CHESS τῶ μεγάλου EMM/ LASKER.

● Στο ΠΑΝΙΤΟΓΛΟΥ ('Ακαδημίας 71) τό βιβλίο τσέπης DIE NEUE SCHACHSCHULE τῶ OPFERMANN, γι' άρχαρίους.

● Σέ κάθε βιβλιοπωλεῖο ὑπάρχει ἔπίσης τό ΣΚΑΚΙ τῶ κ. Τρ. Σιαπέρα, μία θάυμαστα εἰσαγωγή στό σκάκι γι' άρχαρίους-καί προχωρημένους

Στίς ἐπάλξεις ἔτοιμοι γι' άγώνα εἰρηνικό, ἕναν άγώνα γιά τό σκάκι.

Οἱ στήλες αὐτές θά εἶναι άνοιχτές γιά ὅσους θά θελήσουν ν'άγωνιστοῦν στίς Ἐπάλξεις τῶ ΠΥΡΓΟΥ.

Εἶναι δύσκολος ὁ άγώνας γιά τούς πολλούς, γιατί δέν προσφέρονται στίς ἐπάλξεις αὐτές ὑλικά κέρδη. Κι ὅπου δέν ὑπάρχουν ὑλικά κέρδη, ὁ άριθμός τῶν ἐνδιαφερομένων μειώνεται άπελπιστικά.

Εἶναι άγώνας γι' αὐτούς πού γεύονται τήν νίκη, μόλις άρχίσουν τή μάχη. Πότε θά τελειώση ὁ άγώνας δέν τό ξέρουν, ξέρουν ὅμως πώς σάν τελειώση θά εἶναι νικητές.

'Ελάτε μαζί μας στίς ἐπάλξεις τῶ ΠΥΡΓΟΥ μας, ὅσοι νοιώθετε τήν άγάπη

## ... ΕΠΑΛΞΕΙΣ

## ΤΟΥ ΠΥΡΓΟΥ ΜΑΣ

γράφει ὁ ΛΑΖ. ΔΡΕΠΑΝΙΩΤΗΣ

γιά τό ΣΚΑΚΙ.

"Όσοι θέλετε ἕναν άγωνιστικό στίβο χωρίς νοθεῖες, ἕναν στίβο εὐγενικό ὅπου μετράει μονάχα τῆς σκέψης ἡ ὄνυμα ἔξω άπό φανατισμούς, μακριά άπό φθοροποιά γιά τούς νέους συστήματα ἔλατε στό σκάκι.

'Ελάτε, άνεβῆτε κι ἐσεῖς πάρτε ἕνα πῶστο στίς ἐπάλξεις τῶ ΠΥΡΓΟΥ μας καθώς κι ἐμεῖς, κι ὅλοι μαζί ἔθειλοντές στον άγώνα, ἄς προχωρήσουμε.

Καί δέν θά εἶναι μόνοι οἱ ἔθειλοντές σ'αὐτό τό ἔργο-θά βροῦν καί τούς βαλμένους στά διάφορα πῶστα άρμοδίους, πού κι ἄν δέν εἶναι ἔθειλοντές, ἔχουν πιστοποιητικά γιά τή εἰλικρινῆ άγάπη γιά τό ΣΚΑΚΙ.

Σ'αὐτούς τούς ανθρώπους θά άποταυθοῦμε.

Καί θά τούς άκούσουμε, καί θά μάς άκούσουν, καί θά τούς βοηθήσουμε καί θά μάς βοηθήσουν, θά τούς καταλάβουμε καί θά μάς καταλάβουν, ὅτι ἔθειλοντές σ'ἕναν εὐγενικό καί άνιδιοτελεῆ άγώνα θά θέλαμε νά τούς μεταδώσουμε τόν ἐνθουσιασμό μας.

Καί θά τούς άκολουθήσουμε, ἄν τό βῆμα τους εἶναι γοργό καί σταθερό. Γρήγορο γιαντί τόσος καί τόσος πολύτιμος χρόνος πού χάθηκε, δέν κερδίζεται εὐκόλα καί σταθερό, γιαντί ἄλλα παραπατήματα ἔξω άπό τόν σωστό δρόμο δέν θά εἶναι άνεκτά.

Καί ἡ ἐκκίνηση άμεση καί οὔτε ἕνα μά... μήπως... νά μήν άκουστῆ. Ἄρκετά ἔχουν γίνει γιά ὅλα τά άθλήματα. Πελώρια προ-

## Ξ Ο ΠΥΡΓΟΣ

ΜΗΝΙΑΙΟ ΟΡΓΑΝΟ ΤΟΥ Σ.Ο.Κ.  
ἐκδίδεται άπό ἔπιτροπή μελῶν  
τῶ Γραφείου Δημ. Σχέσεων/ΣΟΚ  
ΓΡΑΦΕΙΑ-ΛΕΣΧΗ:  
Δημοσθένους 151, τηλ. 39-21-63  
ΠΛΗΡΟΦΟΡΙΕΣ:  
κ. Παν. Δρεπανιώτη, τηλ. 95-12-353

γράμματα, μυθώδη ποσά.

Έγναταστάσεις και γήπεδα, μέσα έννημέρωσης και προπαγάνδας άφθονα.

Και για των άθλημάτων τού υπέρτατο; (Όσοι δέν μπορούν να γνωρίσουν την όμορφιά του δέν τό παραδέχονται.), για τό ΣΚΑΚΙ;

Τί έγινε μέχρι σήμερα;

Σχεδόν τίποτα. Μηδέν.

Και γιατί; Μήπως έπειδή (τό λέμε όμά) δέν είμαι προσοδοφόροι;

Και πάντα, τά πάντα μέ την δραχμή θά τά μετράμε;

Στίς επάλξεις του ΠΥΡΓΟΥ μας, όσοι αγαπάτε τό σκάκι, όσοι γεννηθήκατε για έθελοντές σέ μεγάλους, εύγενικούς άγώνες, εμπρός! Πάρτε τή θέση πού σάς περιμένει, τή θέση πού σάς ανήκει.



## ΟΙ ΜΕΓΑΛΟΙ ΣΚΑΚΙΣΤΑΙ

**2<sup>ον</sup>** — Τά άποτελέσματα του τουρνουά τεσσάρων γκεράν μαίτρ τά τέλη του 1895 στην Πετρούπολη του έδωσε τό δικαίωμα να παίξει ρεβάνς μέ τον Λάσκερ. Τό μάτς έγινε στή Μόσχα, από τίς 7 Νοεβρίου μέχρι τίς 14 Φεβρουαρίου 1897. Τό μάτς κράτησε πολύ, μιά κι ό έξηντάχρονος Στάϊνιτς δέν άντεξε στην ένταση σή του. "Ετσι ό Έμμ. Λάσκερ άναδείχτηκε εύκολα παγκόσμιος πρωταθλητής. "Ο σκακιστής δέν έχει τό δικαίωμα να είναι άρρωστος, όπως άλλωστε κι ό στρατηγός στή μάχη," έγραφε ό Στάϊνιτς πέφτοντας κι ό ίδιος θύμα του άφορισμού του. Λόγω τής υπερβολικής του προσπάθειας βρέθηκε, λίγες μέρες μετά τό μάτς σέ φυκιατρική κλινική για ένα μήνα. "Όταν επέστρεψε στή Ν. Υόρκη άντιμετώπισε πρόβλημα συντήρησης τόσο δικής του, όσο και τής οίκογένειάς του. Οί φίλοι του προσπάθησαν να του εξασφαλίσουν κρατική σύνταξη, έμπλεξαν όμως στά γρανάζια τής γραφειοκρατίας.

Η έκκλιση του σκακιστικού όμίλου τής Ν. Υόρκης, σέ κάθε φίλο του

# Γ. Σ Τ Α Ϊ Ν Ι Τ Σ

μετάφραση

Ι. ΙΟΡΔΑΝΟΦ

παιχνιδιού, δέν απέδωσε, παρά ψιχία.

Στήν Άγγλία, όπου άρχισε την καριέρα του, άποφάσισε και να την τελειώσει.

Μία από τίς τελευταίες νίκες του Στάϊνιτς. Μέ τά Μαύρα παίζει ό Σοβάλτερ.

### ΓΑΛΛΙΚΗ ΑΜΥΝΑ

|     |         |        |
|-----|---------|--------|
| 1)  | ε2-ε4   | ε7-ε6  |
| 2)  | δ2-δ4   | δ7-δ5  |
| 3)  | ε4-ε5   | γ7-γ5  |
| 4)  | δ4:γ5   | Ιβ8-γ6 |
| 5)  | ΙηΙ-ζ3  | Αζ8:γ5 |
| 6)  | ΑζΙ-δ3  | Ιη8-ε7 |
| 7)  | 0-0     | Ιε7-η6 |
| 8)  | ΠζΙ-εΙ  | Αγ8-δ7 |
| 9)  | γ2-γ3   | α7-α5  |
| 10) | α2-α4   | Βδ8-β8 |
| 11) | ΒδΙ-ε2  | Αγ5-β6 |
| 12) | ΙβΙ-α3  | 0-0    |
| 13) | Ια3-β5  | Ιγ6-α7 |
| 14) | ΑγΙ-ε3  | Αβ6:ε3 |
| 15) | Βε2+ε3: | Ια7:β5 |
| 16) | α4:β5   | β7-β6  |
| 17) | Ιζ3-δ4  | ζ7-ζ5  |
| 18) | ζ2-ζ4   | Ιη6-ε7 |
| 19) | Βε3-ζ2  | Ββ8-δ8 |
| 20) | ΠεΙ-ε3: | η7-η6  |
| 21) | Πε3-θ3  | Πζ8-ζ7 |
| 22) | ΡηΙ-θΙ  | Ρη8-η7 |
| 23) | Ιδ4-ζ3  | θ7-θ6  |
| 24) | ΠαΙ-ηΙ  | θ6-θ5  |
| 25) | Βζ2-η3: | Βδ8-θ8 |
| 26) | Ιζ3-η5  | Πζ7-ζ8 |
| 27) | Βη3-θ4: | Ιε7-η8 |
| 28) | γ3-γ4   | δ5:γ4  |

|     |         |          |
|-----|---------|----------|
| 29) | Αδ3:γ4  | Πζ8-ε8   |
| 30) | Πθ3-δ3  | Πα8-α7   |
| 31) | Πδ3-δ6  | Πα7-β7   |
| 32) | ΠηΙ-δΙ  | Αδ7-γ8   |
| 33) | Ιη5:ε6+ | Αγ8:ε6   |
| 34) | Αγ4:ε6  | Βθ8-θ7   |
| 35) | Πδ6-δ7+ | Πε8-ε7   |
| 36) | Πδ7:ε7+ | Ιη8:ε7   |
| 37) | Βθ4-ζ6+ | Ρη7-θ6   |
| 38) | ΠδΙ-δ8  | Πβ7-γ7   |
| 39) | θ2-θ3   | έγναταλ. |

Η στρατηγική του μεγάλου πρωτοπόρου φάνηκε διάφανα σ' αυτή την παρτίδα. Αφού άνάγκασε τον αντίπαλο να συσσωρεύσει τίς δυνάμεις του στην πλευρά του βασιληά, μεταφέρει τίς εύκλινητες δικές του και προκαλεί ρήγμα στή δσήλη, κερδίζοντας.

Στό Λονδίνο ό Στάϊνιτς άρρώστησε και πάλι βαρεια και τέλος πέθανε, μετά από έξάμηνη πάλη, στις 12 Αυγούστου του 1900, χωρίς να αποχωριστή τή σκακιέρα.

Στοχαστής και άγωνιστής, ό Στάϊνιτς ήταν μέχρι την τελευταία του στιγμή πιστός και άφοσιωμένος στό δημιουργικό του έργο.

Η·Η·Η·Η·Η·Η·Η·Η·Η

ΣΤΟ ΕΠΟΜΕΝΟ

ΕΜΜ. ΛΑΣΚΕΡ

# ΚΑΛΛΙΤΕΧΝΙΚΑ ΦΙΝΑΛΕ

ΕΠΙΜΕΛΕΙΑ **Ι. ΙΟΡΔΑΝΩΦ**

## ΤΟ Ι Π Π Ι Κ Ο

Σπουδή του Β.Α. Κορόλκωφ

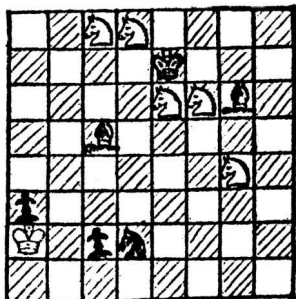
**ΛΕΥΚΑ:** Ρα2, Ιδ5, Ιε6, Σγ7-δ7-η7

**Μαύρα:** Ρθ5, Ιδ2, Αγ5, Αη6, Σα3, γ2, η4

Τά Μαύρα απειλούν μάτ σε δύο με γ2-γII+καί Ιδβ3+ "Έτσι τά Λευκά δέν μποροῦν νά προάγουν κανένα πιόνι τους σε Βασίλισσα. Κερδίζουν όμως ως εξής:

1. Ιδζ4+, Ρθ6 2. η8Ι+, Ρθ7 3. Ιη8-ζ6+, Ρθ6 4. ΙΧη4+, Ρθ7 5. Ιδζ6+, Ρη7 6. Ιε6+, Ρζ7 7. δ8Ι+, Ρε7 8. γ8Ι+μάτ

Πολύ θεαματική ή εικόνα του μάτ, φαίνεται στο κατωτέρω διάγραμμα:



## Τ Ο Φ Ρ Ο Υ Ρ Ι Ο

Φ. Σίλχοβιτς, 1926

**ΛΕΥΚΑ:** Ρε8, Αε7, Ιθ7, Σζ5-η5

**Μαύρα:** Ργ7, Αα2, Σζ7-η6-θ3

Τά Λευκά δέν μποροῦν νά ἐμποδίσουν τήν προαγωγή του Σθ3 σε Βασίλισσα. Γι' αυτό δίνουν ἄλλοῦ τήν μάχη. χτίζουν ἕνα ἀπόρρητο γιά τά Μαύρα φρούριο.

1. Αζ6, Ρδ6 2. Αε7+, Ρε5 3. Αδ6 Ρδ6 4. Αε7+, Ργ6

Τά Μαύρα ἀποφεύγοντας τήν ἐπανάληψη κινήσεων, ἀποκόπτουν τήν Βασίλισσα ἀπό τό τετράγωνο α8. Τώρα τά Λευκά ἀρχίζουν τό χτίσιμο του φρουρίου.

5. ζ6', θ2 6. Αζ8', θΙΒ 7. Αθ6 καί ἀκολουθεῖ 8. Ρζ8 καί 9. Ρη7 καί ὁ Λευκός Βασιλιάς μπορεῖ, κλείνοντας τήν πόρτα μέ ΙΟ. Ιζ8 νά κοιμᾶται ἤσυχος χάρις στή νούλα πού του προσφέρει

τό ΦΡΟΥΡΙΟ:

( 'Από τό βιβλίο του  
Α. Π. ΓΡΗΝ  
ΦΗΜΙΣΜΕΝΕΣ ΣΥΝΘΕΣΕΙΣ)

## ΠΑΙΞΕ ΕΝΑΝΤΙΟΝ ΕΝΟΣ ...

## ΜΑΙΤΡ

### ΔΕΥΤΕΡΗ ΣΥΝΕΧΕΙΑ

"Ανοιγμα στηλών-Παιχνίδι σ' ανοικτή στήλη-Άσχημα πιόνια ἐμποδίζουν τόν ἀξιωματικό-Άξιωματικοί χωρίς Διαγώνιο-Έπίθεση στήν πτέρυγα του Βασιληᾶ Ψευδοανάπτυξις.....

Φόλκστον, 1935

ΑΓΓΛΙΑ-----Ιταλία

ΙΣΠΑΝΙΚΗ ΠΑΡΤΙΔΑ

SIR Τόμας Μοντιτσέλλι

- 1) ε4..... ε5
- 2) Ιζ3..... Ιγ6
- 3) Αβ5..... α6
- 4) Αα4..... δ6
- 5) Α:Ι+..... β:Α
- 6) δ4..... ζ6

α)βάσει ποίας θεωρίας;Τί θά παίζουν τά μαύρα στο κέντρο;

β)Ποιές είναι οι αντίστοιχες ἀπαντήσεις γιά τό 6)..., ε:δ ;

7) Αε3:

γ)Μολονότι μοιάζει μέ ἀντιστροφή κινήσεων, είναι ισχυρότερο του 7 Ιγ3. Γι' ατί;

7).....Ιε7

δ)Γιατί ἀγνοοῦν τά Μαύρα τήν ἀνάπτυξη μέ ...η6 καί ...Αη7;

8) Βδ2.....Ιη6

9) Ιγ3.....Αε7

ε)Τί μέλλον ἔχει αὐτός ὁ 'Αξιωματικός καί γι' ατί;

ΙΟ) θ4

ζ)Μέ σκοπό ;

ΙΙ) .....Ο-Ο

η)"Άλλες πιθανότητες;

ΙΙΙ) θ5.....Ιθ8

ΙΙ2)Ο-Ο-Ο.....Ιζ7

θ)θά ἦταν τό Αη4 καλύτερο;

Ι3) ΠδηΙ.....Αδ7

ι)Τί σκοπό εἶχε ἡ κίνηση τῶν Λευκῶν;θά ἦταν καλύτερο τό ...Αη4 γιά τά Μαύρα;Τί ἰσχύ ἔχουν τά μαύρα κομμάτια;

Ι4) η4.....ε:δ

κ)Πῶς θά συνέχιζαν τά Λευκά ἀπέναντι σε μιά ποθητική ἀμυνα; Τί σκοπεῖ ὁ Μαύρος καί γι' ατί θά ἀποτύχη;

Ι5) Ι:δ.....Ιε5

Ι6) Βε2

Προστατεύει τόν Ση4 καί

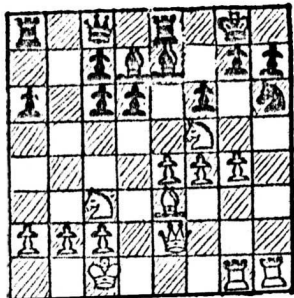
τό τετράγωνο γ4.

16) ... ..βγ8  
17) ιζ5 ... ..πε8

λ) τ6 17... ,Α:Ι είναι καλὸ τερο;

18) ζ4 ... ..ιζ7  
19) θ6' ... ..Ι:θ

μ) Καί τ6 19) ... ,Α:Ι, καί τ6 19) ... ,η6 δέν είναι ικανοποιητικά. Γιατί;



20) Ι;η' ... ..Ρ:Ι

Τά λευκά θά κέρδιζαν καί μέ 20)Ι:Ι ,η:Ι 21)Π:θ6, ή κίνηση όμως Ι:η7 είναι άποφασιστική.

21) Βθ2 ... ..ιζ7

ν) 'Υπολογίστε τίς δυνατότητες 21) ... ,Ι:η, ή Ρη8, ή τ6 Πθ8.

22) Β:θ+ ... ..Ρζ8

23) ζ5' ... ..

ξ) 'Απειλώντας;

23) ... ..Αδ8

ο) Ποιός είναι ό σκοπός αυτής της κίνησης; 'Απαντήστε στο 23 ... ,Ιη5

24) Βη6' ... ..Ρε7

'Απεγνωσμένη προσπάθεια

διαφυγής, μιά καί τά κομμάτια του είναι κλεισμένα

π) 'Απαντήστε στο 24... ,Πε7

25) Πθ7 ... .. Πζ8

26) Αθ5 ... .. Αε8

27) Βη7 ... ..έγκατ.

Γιατί χάνουν "έν ψυχρῶ", δλόκληρο Πύργο.

### Η ΑΛΛΗΛΟΓΡΑΦΙΑ ΜΑΣ

Γ.Κ. 'Αγαπητέ μας φίλε, σάς εύχαριστούμε για τό γραμμά σας-άπό άπόφως βέβαια τών τ6σων εύχών. Σάς εύχαριστούμε όμως πολύ περισσότερο για τίς -τό παραδέχομαι- άν καί άύστηρες όμως τόσο άναγκαίτες επικρίσεις σας.

Τ6 κύριο σημείο τους, π6ς δηλαδή τ6 πρώτο μας τεύχος "παραήταν" έρασιτεχνικό είναι ή πρώτη λέξη π6υ άκούσαμε άπ' όλους τούς γνωστούς κι άγνωστούς φίλους τ6υ σκακι6υ.

Συμφων6υμε άπόλυτα. Κι έλπίζουμε π6ς κι έσεϊς θά συμφωνήσετε π6ς τ6υτο δ6ω τ6 δεύτερο τεύχος πλησίασε άρκετά τ6 δριο τ6υ καλ6υ μηνιαίου περιοδικ6υ ,έν6ς συλλ6γου π6υ στηριζ6μενος στην άγάπη τών μελ6ων του προσπαθει νά προσφέρη κάτι στ6ν χ6ωρο τ6υ σκακι6υ.

Αυτό φυσικά σημαίνει, π6ς θά ύποδεχ6μαστε μέ τή π6υ μεγάλη χαρά γραμμάτα σάν τ6 δικ6 σας, προσπαθ6ντας νά τ6ξ άκολουθ6υμε.

# ΓΑΛΛΙΚΗ ΑΜΥΝΑ

ΕΞΕΛΙΞΗ ΤΗΣ ΒΑΡΙΑΝΤΑΣ WINAWER

Μελέτη τού 'Ιωάν. ΣΙΣΚΟΥ

Πρόκειται για μία άπό τίς π6υ δημοφιλείς βαριάντες τής γαλλικής άμυνας π6υ έπιτρέπει καί στίς δύο παρατάξεις νά αναπτύξουν έπιθετικό καί πολλές φορές ριφονίδυνο παιχνίδι "Όλοι οι μεγάλοι σκακιστές καί σ' όλες τίς έποχές έπαιζαν πολύ συχνά τήν WINAWER. 'Αόμη κι ό παγκόσμιος πρωταθλητής Β FISCHER τής είχε άδυναμία ως λευκός γιατί τ6υ "ταίριαζε" στο στύλ. Είδικ6ς είναι όμως πάντα ό 'Ανατολικογερμαν6ς UHLMANN.

Εμείς θά αναλύσουμε δύο μεγάλες ύποβαριάντες τής π6υ είναι καί οι π6υ σύνθετες.

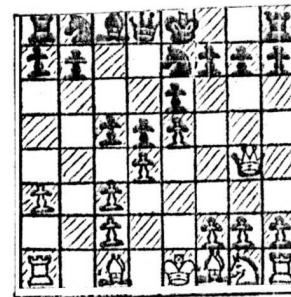
Οι προκαταρκτικές κινήσεις είναι:

Οι βαριάντες π6υ θά έξετάσουμε είναι:

I 7.βη4 II 7.α4

"1"

7.βη4



Τά λευκά έπιτίθενται στην πτέρυγα τ6υ βασιλι6 για νά έμποδίσουν κατά κύριο λόγο τ6 μικρό ροκέ καί κατά δευτερεύοντα, νά δημιουργήσουν άπό τήν αρχή κιδόλας έλεύθερο πιόνι.

7. ... ,βγ7

8.βχη7 ,Πη8

9.βχθ7 ,γχδ4

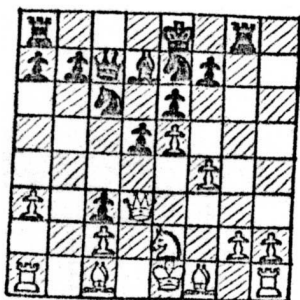
10.Ιε2

'Η π6υ δυνατή συνέχεια. 'Ε δ6ω παίζεται καί τ6 Ιο.ΡδΙ καί τ6ρα όχι ΙΟ. ... ,βχε5 ; , ΙΙ.Ιζ3,βζ6 Ι2.γχδ4 (μέ καλύτερα τά λευκά), αλλά ΙΟ. ... ,Ιδ7 (ή ΙΟ. ... ,Ιβγ6), ΙΙ.Ιζ3,Ιχε5,Ι2.Αζ4, βχγ3,Ι3.Ιχε5,βχαΙ,Ι4.ΑγΙ

ΠΖ8, Ι5. Αδ3, Αδ7, Ι6. ΠεΙ, Ιγ6  
 μέ περίπλοκο παιχνίδι.

- Ι0. ... , Ιγ6
- ΙΙ. ζ4, Αδ7
- Ι2. Βδ3, δΧγ3

Και φθάνουμε στη βασική  
 θέση που θ' αναλύσουμε.



Δρέσδη Ι959) Ι6. ... , ΙΧδ4,  
 Ι7. ΒΧδ4, Βα5 και τά Μαύρα  
 στέκονται καλύτερα.  
 'Ασήμαντο είναι και τό:  
 Ι3. θ4, Ιζ5 Ι4. θ5. 0-0-0 Ι5.  
 θ6, Πη6 Ι6. θ7, Πθ8 Ι7. ΠβΙ, ζ6  
 Ι8. εΧζ6, Αε8 μέ καλύτερατά  
 Μαύρα, παρτίδα WASJUKOV-  
 DOROSHEVIC, Ι967

α) Ι3. ΙΧγ3

Ι3. ... , α6  
 Στο Ι3. ... , Ιζ5 Ι4. Ιβ5,  
 Βδ8 μέ άσαφές παιχνίδι.

Ι4. ΠβΙ

'Εάν Ι4. η3 ή Ι4. Αδ2 τά  
 Μαύρα παίρνουν την πρωτο-  
 βουλία μέ Ι4. ... , Πγ8.

Ι4. ... , Ια5.

'Η παλιά συνέχεια Ι4...  
 Πγ8 δέν ικανοποιεί τά Μαύ-  
 ρα, π.χ. Ι4. ... , Πγ8, Ι5.  
 θ4, Ια7 (ή Ι5. ... , Ιζ5,  
 Ι6. Πθ3, Ιγδ4 Ι7. θ5 μέ κα-  
 λύτερα τά λευκά, παρτίδα  
 DURA0-SCHMID, μάλαγα Ι963)  
 Ι6. Πθ3, Ιβ5 Ι7. Πβ3, Ιζ5 (πα-  
 ρτίδα BEDNARSKI-UHLMANN,  
 Ι965) και τώρα Ι8. θ5 μέ  
 καλύτερα τά Λευκά.

Ι5. θ4, Ιζ5  
 Ι6. Πθ3, 0-0-0  
 Ι7. θ5

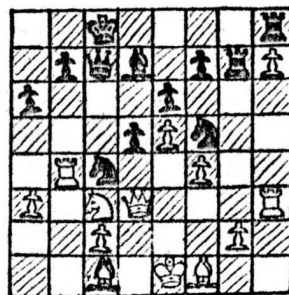
'Εάν Ι7. ΒΧζ5; ... , εΧζ5 Ι8.  
 ΙΧδ5, ΒΧγ2 Ι9. Πγ3, ΒΧγ3 20.  
 ΙΧγ3, ΑΧε6 και τά Μαύρα έ-  
 χουν την πρωτοπορία, παρ-  
 τίδα FUCHS-UHLMANN, Ι967.

Ι7. ... , Πη4

Καλή είναι και η συνέχεια  
 Ι7. ... , Ιγ4 Ι8. ΙΙβ4, Αγ6

Ι9. Ιε2, Αβ5 20. α4, ΙΧε5 2Ι.  
 Βγ3, ΑΧε2 μέ Ισόπαλο παιχνί-  
 οι, άσχετα αν ο UHLMANN τά  
 έκανε θάλασσα στο φινάλε.  
 (HORT-UHLMANN, Χάστιγξ Ι97Ι)

Ι8. θ6, Πθ8  
 Ι9. θ7, Πη7  
 20. Πβ4, Ιγ4



Τά Μαύρα στέκονται ελαφρώς  
 καλύτερα. Παρτίδα DUEBALL-  
 UHLMANN, RAACH Ι969

β) Ι3. ΒΧγ3

Ι3. ... , Ιζ5

Τά Μαύρα κατακτούν από τη  
 αρχή τό τετράγωνο ζ5 πού-  
 ναι η "Αχιλλειος πτέρνα"  
 της παράταξης των λευκών.

Ι4. ΠβΙ

Στήν παρτίδα BOGDANOVIC-  
 UHLMANN, Σεράγεβο Ι963 έ-  
 παίχθη Ι4. Αδ2; ... , Ββ6, Ι5.  
 α4, Πγ8 Ι6. α5, Βδ8 Ι7. Βδ3,  
 α6 Ι8. Πα3, Ια7 Ι9. Πγ3, Αβ5  
 20. ΠΧγ8, ΒΧγ8 μέ πολύ κα-  
 λύτερα τά μαύρα.

Ι4. ... , Πγ8

'Εδω μπορεί και νά παιχθῆ  
 η συνέχεια: Ι4. ... , δ4 Ι5.  
 Βγ4, Βα5+ Ι6. Αδ2, ΒΧα3 Ι7.  
 ΠΧβ7 και τώρα όχι Ι7. ...

ΒαΙ+; Ι8. Ρζ2, Πγ8 Ι9. Βδ3,  
 Ιγε7 20. γ4. μέ καλύτερα  
 τά λευκά, παρτίδα PORTISH  
 UHLMANN, Μόντε Κάρλο Ι968  
 άλλα Ι7. ... , Ιε3 Ι8. ΑΧε3  
 δΧε3 Ι9. Βγ3, ΒΧγ3 20. ΙΧγ3  
 Ιδ4 2Ι. Ιε4, Αγ6. 22. Ιδ6+,  
 Ρδ8 και τά λευκά δέν έ-  
 χουν παρά νά άρμεστούν  
 σε μία νούλα, γιατί οι  
 άπειλές των μαύρων είναι  
 αποφασιστικές. ('Ανάλυση  
 του UHLMANN).

Ι5. Αδ2, α6  
 Ι6. Ιη3, Ιε7



Τά Μαύρα έχουν κατά τον  
 KERES, ελαφρώς καλύτερη  
 θέση.

γ) Ι3. ΠβΙ

"Οχι και τόσο ισχυρή συ-  
 νέχεια. Τά Μαύρα διαθέ-  
 τουν κι έδω άμυντικά προ-  
 σόντα.

Ι3. ... , 0-0-0

Δέν ικανοποιεί τώρα πλέ-  
 ον η συνέχεια Ι3. ... ,  
 Ιζ5 Ι4. η4. (έάν Ι4. θ4,  
 δ4; Ι5. Πθ3, 0-0-0 Ι6.  
 Ιη3, ΙΧη3 Ι7. ΠΧη3, ΙΧε5  
 Ι8. ζχε5, ΒΧε5+ Ι9. Ρζ2,

ΠΧη3 20.ΒΧη3,Βζ5+ με ά-  
συγκράτητη επίθεση των  
Μαύρων, παρτίδα SOSKA-  
KURKA, 1968, εάν Ι4.η3,  
δ4 Ι5.Αη2, 0-0-0 Ι6.Ρζ2,  
Ια5 Ι7.ΠδΙ, Αγ6 Ι8.ΑΧγ6,  
ΒΧγ6 Ι9.Βζ3, Βγ5 με κα-  
λύτερο παιχνίδι για τὰ  
Μαύρα, παρτίδα SAMKOVIC  
-UHLMANN, Σεράγεβο 1963)  
Ι4. ... , ΠΧη4 Ι5.Αθ3, Πη6  
Ι6.ΑΧζ5, εΧζ5 Ι7.ΙΧγ3, Ιε7  
πιέζοντας άσχημα τὰ Μαύ-  
ρα με τὸ σχέδιο Ι8.α4 &  
Ι9.Αα3, παρτίδα HLOUSEK  
-AJALA, Γκράτς 1972

Ι4. ΙΧγ3

Τὸ καλύτερο. 'Εάν Ι4.  
Αε3, Ιζ5 Ι5.Ιδ4 (στό Ι5.  
Αζ2 ακολουθάει Ι5. ... ,  
δ4 Ι6.θ3, ζ6 Ι7.εΧζ6, ε5  
Ι8.η4, ε4 Ι9.ΒΧε4, Πη8  
20.Βδ3, ΒΧζ4 καί τὰ Λευ-  
κά ἀπειλοῦνται μετὰ διά-  
λυση, παρτίδα NYMANN-  
RITTNER ἀλληλογρ. 1972)  
Ι5. ... , ΙΧΧδ4 Ι6. ΑΧδ4,  
ζ6: Ι7.Πβ3, ζΧε5 Ι8. ζε5  
Πη4 με μεγάλη πίεση στό  
κέντρο.

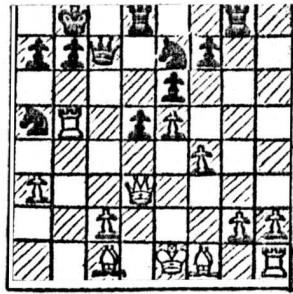
Ι4. ... , Ια5

"Οχι βέβαια Ι4. ... , α6  
Ι5.ΒΧα6: καί τὰ Λευκά  
κερδίζουν.

Ι5.Ιβ5, ΑΧβ5  
Ι6.ΠΧβ5

Στό Ι6.ΒΧβ5 τὰ Μαύρα ά-  
παντοῦν Ι6. ... , Ιγ4, δ-  
πως JOHANSSON-UHLMANN,  
Χάλλε 1967

Ι6. ... , Ρβ8



Τὸ παιχνίδι κατά τόν IV-  
ΚΟV είναι ἀμφίροπο.

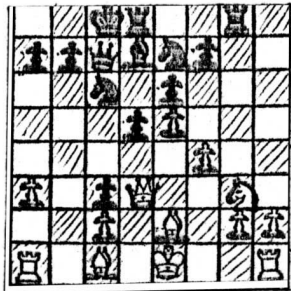
δ) Ι3.Ιη3:

'Η μοναδική κίνηση πού  
μπορεῖ νά θέση τέρμα σέ  
κάθε ἰσχυρισμούς των  
Μαύρων, πώς μπορούν νά  
ἰσοροπήσουν τὸ παιχνίδι.

Ι3. ... , 0-0-0

Τὸ πιό σωστό. Εάν Ι3. ...  
δ4; Ι4. Ιε4, ΙΧε5 Ι5.Ιζ6  
Ρδ8 Ι6. ΒΧδ4, Ι7γ6 Ι7.ΒΧγ

Ι4.Αε2



Γιατί όχι Ι4.ΒΧγ3; 'Αλλ'  
ας αφήσουμε αυτή τήν κίνη-  
ση για τὸ τέλος.

ΣΥΝΧΕΙΑ ΣΤΗ ΣΕΛΙΔΑ 16

## ΑΘΑΝΑΤΕΣ

# ΠΑΡΤΙΔΕΣ

ΕΠΙΜΕΛΕΙΑ Π. ΔΡΕΠΑΝΙΩΤΗ

### ΙΝΔΙΚΗ ΤΗΣ ΒΑΣΙΛΙΣΣΗΣ...

Κοπεγχάγη, 1923

Λευκά: ΖΕΜΙΣ

Μαύρα: ΝΙΜΖΟΒΙΤΣ

Ι)δ4-Ιζ6, 2)γ4-ε6, 3)Ιζ3-  
β6, 4)η3-Αβ7, 5)Αη2-Αε7, 6)  
Ιγ3-0-0, 7)0-0-δ5

Περιέργως μία αντίθετη  
πρός τις θεωρίες του Νίμ-  
ζοβίτς κίνηση. 'Επιχειρεῖ  
κατάληψη τοῦ κέντρου με  
πιόνια.

8)Ιε5-γ6

'Εξουδετερώνοντας τήν κί-  
νηση στήν διαγώνιο α8-θ1"  
ἀλλά με κόστος τὸ κλειστό  
παιχνίδι.

9)γ:δ5

Κακό. 'Απλουστεύει σέ λθ  
θος στιγμή. Καλύτερα: ε4.  
9)... , γ:δ5, Ι0)Αζ4-α6

'Αρχίζει επέκταση στήν  
πλευρά τῆς βασίλισσας,  
κερδίζοντας χῶρο για τὰ  
κομμάτια του. 'Ιδ ΙΙ)α4,  
ἐμποδίζει τόν Μαύρο, άδυ-  
νατίζει ὅμως τήν πλευρά.

ΙΙ)ΠγΙ-β5, Ι2)Ββ3-Ιγ6, Ι3)  
Ι:Ι, Α:Ι

Καί ξεφορτώνονται τόν Ιε5

ἀφήνοντας τόν Ζέμις χωρίς  
σχέδιο, αν κρίνη κανείς  
ἀπό τις ἐπόμενες κινήσει  
του.

14)θ3-βδ7:

'Εμποδίζοντας τὸ Ια4 σάν  
ἀπάντηση στό δικό του β4  
Ι5)Ρθ2-Ιθ5: , Ι6)Αδ2-ζ5: ,

με ἰσχυρό παιχνίδι καί  
στίς δύο πτέρυγες. Μπορεῖ  
νά συνεχίση... Αδ6 & ... ζ4  
ἢ Ιζ6, ... β4 & ... Ιε4 καί  
τὰ Λευκά, χωρίς τὸ ε4: οἱ  
προοπτικές τους είναι ἀδύ-  
νατες.

Ι7)βδΙ-β4, Ι8)ΙβΙ-Αβ5:

Βελτιώνει τή θέση του, ἐμ-  
ποδίζοντας καί τὸ ε4.

19)ΠηΙ-Αδ6: :

'Αρχίζοντας ἕναν ὑπέροχο  
συνδυασμό. 'Επιτρέπει τὸ  
ε4, ὅχι ὅμως δωρεάν.

20)ε4-ζε4, 2Ι)β:Ι-Π:ζ2

Τὰ Μαύρα πήραν δύο πιό-  
νια για τόν "Ἴππο, ἔχουν  
ὅμως καί τήν "ἐβδόμη", τῆ  
ζ-στήλη καί δύο σημαντι-  
κές στήλες πιό χρήσιμες  
ἀπ' ὅποια διαφορά ὕλικου.

22)ωη5

"Αν 22.βδΙ, Παζ8 με ἀπει

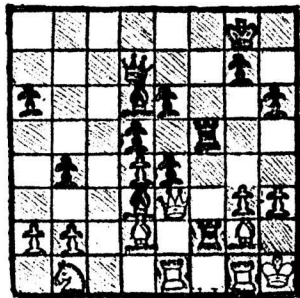
λή 23...Π8ζ3 ή 23...Α:η  
ή 23...Βε7 και 24...Βθ4

22)...-Παζ8, 23)Ρθ1-Π8ζ5:  
24)Βε3-Αδ3:

Απειλώντας να πάρη τήν  
Βασίλισσα με 25...Πε2

25) Πγε1-θ6::

Μιά άπιθανη κίνηση: Τά  
Λευκά έγκαταλείπουν:



ZEMIS - NIMZOBITS

Τά Λευκά έγκαταλείπουν

Παρ' όλα τά κομμάτια στή  
σκακιέρα, τά Λευκά είναι  
σέ Τσούγκτσβάνγκ. Οι κι-  
νήσεις τών πιονιών τής  
Βασίλισσας, δέν μετράνε κι  
οι άλλες είναι:

α) 26. Αγ1, Α:Ι με άπλη νίκη.  
β) 26. Πδ1, Πε2 κερδίζει τήν  
Βασίλισσα.

γ) 26 Αζ1, Π5ζ3 κερδίζει τή  
Βασίλισσα-δ λόγος για τό  
περίεργο ...θ6

δ) 26 Ρθ2, Π5ζ3 ξανακερδι-  
ζει τή Βασίλισσα

ε) 26 η4, Π5ζ3 27Α:Π, Πθ2μάτ  
Πόσο απέχει ή "Αθάνα-  
τη" του "Αντερσεν άπ' αύ-  
τήν τήν άθάνατη παρτίδα  
του Τσούγκτσβάνγκ::

ΒΙΑΝΚΕΤΤΟ ΒΑΣΙΛΕΩΣ

Μπάντεν-Μπάντεν, 1925

Λευκά: ΡΕΤΙ  
Μαύρα: ΑΛΙΕΧΙΝ

1) η3, ε5 2) Ιζ3, ε4 3) Ιδ4, δ5  
4) δ3, εδ 5) Β:δ, Ιζ6 6) Αη2,  
Αβ4+, 7) Αδ2, Α:Α+ 8) Ι:Α, Ο-Ο  
9) γ4: (Ο Ρέτι παίζει πολύ  
προσεχτικά μέχρι τώρα)...  
Ιγ6 Ι0) γδ, Ιβ4 Ι1) Βγ4, Ιβ:δ  
Ι2) Ι2-β3, γ6 Ι3) Ο-Ο, Πε8  
Ι4) Πζδ1, Αη4 Ι5) Πδ2, Βγ8

Μέ σκοπό τήν άλλαγή του  
Αη2.

Ι6) Ιγ5, Αθ3: Ι7) Αζ3

"Αν Ι7. Α:Α, Β:Α Ι8. Ι:β7,  
Ιη4 Ι9. Ιζ3, Ιδ6:: 20. ζ:Ι,  
Ι:ε 21. Β:ζ7+, Ρθ8:: 22.  
Ιθ4, Πζ8 και τά μαύρα κερ-  
δίζουν, γιατί έκτός από  
τήν Βασίλισσα, άπειλοϋν  
και μάτ στό ζΙ

Ι7)...Αη4:

Μέ τρεις δυνατότητες για  
τά Μαύρα: είτε "νοϋλα" με  
έπανάληψη κινήσεων-γεγο-  
νός που άναγκάζει τόν Ρέ-  
τι να φάξη να βρῆ τί εί-  
δε δ' Αλιέχιν για να προ-  
τείνη έμμέσως "νοϋλα", εί-  
τε να άλλάξη τόν Ισχυρό  
Αη2, είτε, τέλος να υπο-  
χωρήση στό θεωρητικά κα-  
τώτερο τετράγωνο θ1, με  
τήν έλπίδα, πώς οϋτε δ'  
Αλιέχιν δέν θα μπορέση  
να έκμεταλλευτῆ τήν θε-  
ωρητική του κατωτερότη-  
τα.

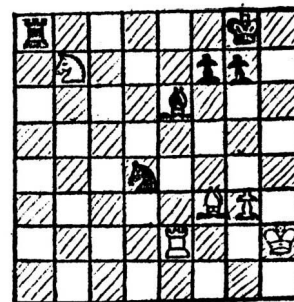
Ι8) Αη2, Αθ6 Ι9) Αζ3, Αη4 20)  
Αθ1 (έπί τέλους:) θ5: 21)  
β4, α6 22) Πγ1, θ4: 23) α4, θη  
24) θη, Βγ7 25) β5, αβ 26) αβ,  
Πε3:: (Αποφασιστική)  
27) Ιζ3

(Είναι δύσκολο επίσης τό  
27. Ρθ2, Παα3 28. Ι5β3, Βε5  
29. βγ, βγ 30. ζ:Π, Βθ5+ και  
άκολουθεῖ 31. ...Βθ3.

"Αν 27. Αζ3:, Α:Α 28. ε:α, γβ  
29) Ι:β, Βα5: με ύπεροχή του  
Μαύρου. Τό 30. Ρ:Ι; χάνει με  
Πε1+)

27)... , γβ 28) Β:β, Ιγ3: 29)  
Β:β7, Β:Β: 30) Ι:Β, Ι:ε+ 31)  
Ρθ2, Ιε4: (ή άρχή ένός άλ-  
λου, τό ίδιο μακρόπνοου συλ-  
λογισμοϋ) 32) Πγ4:, Ι:ζ2 (Ο  
Ρέτι παίζει άφογη άμυνα)  
33) Αη2, Αε6: 34) Π4γ2, Ιη4+,  
35) Ρθ3, Ιε5+ 36) Ρθ2, Π:Ι:  
37) Π:Ι, Ιη4+ 38) Ρθ3, Ιε3+  
39) Ρθ2, Ι:Π 40) Α:Π, Ιδ4

Και δ Ρέτι έγκατέλειψε, γι-  
ατί μετά τό "φάγωμα" του  
Αζ3 και του Ίππου από τόν  
Πύργο, άκολουθεῖ τό Αδ5.



ΑΛΙΕΧΙΝ

τά Λευκά  
έγκαταλεί-  
πουν

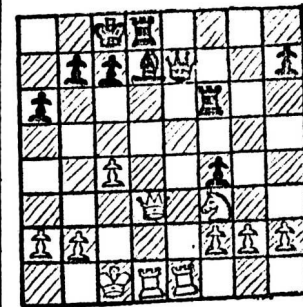
ΡΕΤΙ

έκτακτη συνεργασία:

Π. Γιαπιτζόγλου

**ΛΑΘΗ**

ΤΩΝ  
ΠΡΩΤΑΘΛΗΤΩΝ



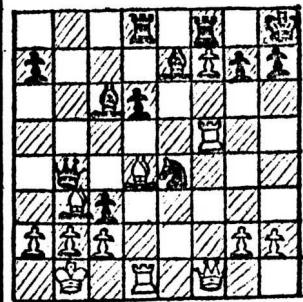
ΑΛΙΕΧΙΝ

μετά τήν  
22η κίνηση  
των Λευκ.

ΚΕΡΕΣ

"ERRARE HUMANUM EST". "Ε  
τσι δ' Αλιέχιν έπαιξε έδω

22. ... , Ββ4:; και μετά ά-  
πό 23. ΒΧΑ+, έγκατέλειψε,  
άφου δέν γλυτώνει τό μάτ  
με 23. ... , ΠΧΒ 24. ΠΧε8+,  
Πδ8 24. ΠΧΠ μάτ



ΓΚΕΛΛΕΡ

μετά τήν  
19η κίνηση  
των Μαύρ.

ΦΙΣΕΡ

Μά και δ τωρινός παγκό-  
σμιος πρωταθλητής κάνει  
λάθη. Έδω, αντί για  
20. Βζ4:: που κερδίζει έ-  
παιξε 20. α3; και μετά ά-  
πό 20. ... , Ββ7 21. Βζ4,  
Αα4::, 22. Βη4, Αζ6: και  
23. ΠΧΑ, ΑΧΑ (άπειλή Αα2+)



# ΓΑΛΛΙΚΗ ΑΜΥΝΑ (συνέχεια)

I4. ..., IZ5  
I5. IXZ5

Τό κόψιμο I5. ΒΧγ3 γυρίζει στη βαριάντα που υποδεικνύει ο υπάραφωv στο τέλος.

I5. ..., εΧζ5  
I6. 0-0

'Εάν I6. Αζ3, Ββ6: I7. ΒΧγ3 Ρβ8 με καλές προοπτικές για τὰ Μαύρα, παρτίδα REE-DARGA, "Αμστερνταμ 1969.

I6. ..., δ4  
I7. ΠβΙ

'Ο KERES έδω υποστηρίζει τή συνέχεια I7. Αζ3, Πη6 I8. Πει, Αε6 I9. ΠβΙ (καλύτερα τὰ Λευκά). "Ομως ο ΙΥΚΟV τήν αντιπροούει με τήν κίνηση I7. ..., ζ6.

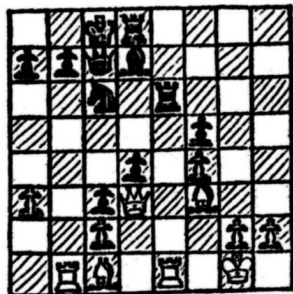
I7. ..., ζ6  
I8. εΧζ6, Πηζ8  
I9. Αζ3, ΠΧζ6  
20. Πε1, Πε6

Τό παιχνίδι είναι ισόπαλο. Καί οι δύο πλευρές έχουν προοπτικές καλού παιχνιδιού, παρτίδα ΙΥΚΟV-SOFREVSKI, '62.

(βλ. διάγραμμα στην παραπλεύρως στήλη.)

"Ας γυρίσουμε όμως λίγο πίσω νά ρίξουμε μιά ματιά στη βαριάντα...

I4. ΒΧγ3  
16



Θά παραθέσω δυό παρτίδες που παίχτηκαν στον έλληνικό χώρο πάνω στη βαριάντα αυτή

## ΚΟΚΚΟΡΗΣ-ΤΡΙΦΥΝΟΒΙC 1970

I4. ..., IZ5 I5. IXZ5, εΧζ  
I6. ΠβΙ, Αε6 I7. Ρζ2, δ4  
I8. Βδ3, ζ6 I9. εΧζ6, Βζ7  
20. Αδ2, ΒΧζ6 21. η3, Αδ5  
22. Αη2, ΑΧη2 23. ΡΧη2, Πη-  
ε8 24. Πθει, Βζ7 25. Πβ5:  
ΠΧει, 26. ΑΧει, Πε8 27. ΠΧΖ  
Βε6 28. Αζ2, Ργ7 29. θ4, α6  
30. θ5, Ρβ8 31. Πη5, Πγ8  
32. Πγ5, Βδ6 33. Βζ5, β6  
34. Πδ5, ΒΧα3 35. θ6, Βζ8  
36. Βε6 I-0

## ΣΙΣΚΟS-ΣΤΑΜΑΤΟΠΟΥΛΟS

I4. ..., ζ6: (τό πιο σωστό μετά από μια ώρα), I5. εζ6, δ4 [έδω κατά την κρίση μου η Ιδανική συνέχεια είναι I5. ..., IZ5 I6. Αε2 (ή καί I6. ΙΧζ5 με I7. ΠβΙ καί I8. Ρζ2) I6. ..., ΙΧη3 I7. θη, δ4 I8. Βδ3, ε5 I9. Ρζ2 με άμφιρροπο παιχνίδι].

ΣΥΝΕΧΕΙΑ ΣΕΛ. 19

# ΝΕΑ

# του ΣΟΚ

Τήν Κυριακή 9η Φεβρουαρίου θά γίνουν στά έντευκτήρια του 'Ομίλου στην δδδ Δημοσθένους 151 οι άρχαιρεςίες του Σ.Ο.Κ. με σκοπό τήν ανάδειξη προέδρου καί διοικητικού συμβουλίου. "Εχει προσκληθῆ νά παραστή σ'αυτές καί ο Πρόεδρος τῆς Ε.Σ.Ο. κ. Μπαλάσας

## ΔΙΑΣΥΛΛΟΓΙΚΟ ΑΘΗΝΩΝ

Τήν Κυριακή 4η 'Ιανουαρίου δειξήχθη στά έντευκτήρια τῆς ΕΦΕΤ δ άγών ΕΦΕΤ-ΣΟΚ.

'Αναλυτικότερα, στήν πρώτη σιακιέρα (καί στήν πρώτη για τήν Καλλιθέα έμφάνισή του), ο Νευράκης ένίκησε τόν Λοβέρδο που είχε τὰ λευκά.

Στήν δεύτερη, Κονταρίνης καί 'Αρτέμης συμφώνησαν σύντομα νούλα.

Νούλα έληξε καί η τρίτη σιακιέρα, όπου ο Ράθωσης μετά από μερικές άγωνιώδεις στιγμές δυσκολής άμυνας αντιμετώπισε τελικά σαν ίσος τόν 'Αναγνωστόπουλο.

"Εμπλήξη αποτέλεσε για όσους είχαν παρακολουθήσει μόνον τό άνοιγμα η

ήττα του Σίσκου από τόν Καλλιθέα, τόν πιο άποτελεσματικό παίκτη έφέτος τῆς ΕΦΕΤ.

Στήν πέμπτη σιακιέρα ο Κοικινίδης έπερλήθη του Παπαβασιλείου καί στήν έκτη ο Κατσιπης του Δεμέστιχα.

Χαρακτηριστικό: καί στις τέσσερεις τελευταίες σιακιέρες παίχτηκε διμελική άμυνα.

Στους έφῆβους ΕΦΕΤ-ΣΟΚ έληξε με 0-4. 'Αναλυτικά:

ΖΟΥΖΟΥΛΑΣ (ΕΦΕΤ)-Χρυσανθόπουλος (ΣΟΚ) 0-1  
Δενδρόνδς-ΔΡΕΠΑΝΙΩΤΗΣ 0-1  
ΟΡΦΑΝΙΔΗΣ-Σεράσης 0-1  
'Αρκουμανέας-ΣΑΡΑΝΤΑΚΟS 0-1

Τήν επομένη Κυριακή, 12 'Ιανουαρίου ο ΣΟΚ υπεδέχθη τόν πειραϊκό.

"Η Καλλιθέα, έλλείπει: παικτών άνέβασε τις δύο πρώτες έφηβικές σιακιέρες στήν άνδρική ομάδα. Τό πείραμα υπῆρξε επιτυχές για τήν άνδρική ομάδα, η οποία τελικά έπεβλήθη με 3,5-2,5

'Αναλυτικά:  
Κονταρίνης(ΣΟΚ)-Μπαλάσας (ΠΟΣ) 0-1

Γιαπιτζόγλου(ΣΟΚ)-Μπό-  
γδανος (ΠΟΣ) 0-1  
Σίτσικος-Μπεργιόπουλος  
1-0

Κοκκινίδης-Παπαδόπου-  
λος 1-0  
Χρυσανθόπουλος=Μανω-  
λέσσος 1/2-1/2  
Δρεπανιώτης-Μεταξάς  
1-0

ΟΙ πρώτοι αναφερόμενοι  
παίκτες του ΣΟΚ είχαν τά  
Λευκά στην 1η, 3η, 5η σκα-  
κιέρα.

Οι έφηβοι αδυνατισμένοι  
τελειώς έχασαν με 4-0

Συγκεκριμένα:  
ΒΕΑΡΧΟΣ-Ψάρρας 0-1  
Νικηφορίδης-ΚΟΡΕΝΤΙΝΗΣ 0-1  
ΣΕΡΑΣΗΣ-Εύσταθίου 0-1  
Σαραντάκος-ΜΑΡΚΟΠΟΥΛΟΣ  
0-1

Στήν 4η έφηβική διεξήχθη  
ώραία μάχη. Ο Μαριδόπουλος  
σέ πίεση χρόνου προσπάθη-  
σε με διαρκείς απειλές μά-  
νά ξεπεράση αυτό τό εμπό-  
διο. Ο Σαραντάκος, κι αυ-  
τός με λίγο χρόνο στή δι-  
άθεσή του, άμύνθηκε περι-  
φημα, αποκρούοντας κάθε  
άμεση απειλή. Καί με τήν  
πρώτη του μή αναγκαστική  
κίνηση παρέβλεψε τήν νικη-  
φόρο συνέχεια, επιτρέπον-  
τας στον αντίπαλό του- με  
δέκα δευτερόλεπτα διαθέσι-  
μα για τρεις κινήσεις νά  
κάνη μάτ.

Στίς υπόλοιπες ή έπι-  
κράτηση των έφήβων του  
Πειραικού υπήρξε άνετη.

Στίς 19 Ιανουαρίου ο ΣΟΚ  
άντιμετώπισε στά έντευτη  
ριά του τον Παναθηναϊκό.  
Τά άποτελέσματα:

ΤΡΙΚΑΛΙΩΤΗΣ (ΠΑΟ)-Δάγλας  
(ΣΟΚ) 1-0

Ο Δάγλα φέ πίεση χρόνου  
παρέβλεψε μία πολύ ισχυρή  
συνέχεια.

Τσοῦρος(ΠΑΟ)-ΝΕΥΡΑΚΗΣ(ΣΟΚ)  
0-1

ΑΝΑΣΤΑΣΟΠΟΥΛΟΣ-Κουταρίνης  
1-0

Παϊδούσης-ΣΙΣΚΟΣ 1-0

ΓΕΩΡΓΙΟΥ-Κοκκινίδης 1-0

Παπασταυρόπουλος-ΔΡΕΠΑΝΙ-  
ΩΤΗΣ 1-0

Η έφηβική ομάδα, και πάλιν  
έξησθενημένη ήττήθη με  
3-1. Τή μοναδική νίκη για  
τήν Καλλιθέα έκανε ο Πισ-  
πινής στην 3η σκακιέρα.

Τέλος τήν 27η ο ΣΟΚ άντι-  
μετώπισε τῷ Άρη στή Νί-  
καια. Τελικῶς ο άγών εις  
τήν άνδρικήν ομάδα έληξε  
ισόπαλος με 3-3. Ένίκησαν  
Δάγλας (άν. άγ.) και Για-  
πιτζόγλου ενῶ ήττήθησαν  
Σίτσικος και Χαραλαμπίδης  
(στό ντεμποῦτο του). Τέλος  
ο Κουταρίνης και ο Κοκκι-  
νίδης έξηλθον ισόπαλοι  
των αντίπαλων των.

Στίς έφηβικές ο Χρυσανθό-  
πουλος απέσπασε νούλα ως  
Μαῦρος, ενῶ έκέρδισαν Δρε-  
πανιώτης (άν. άγ.) και Σα-  
ραντάκος. Τελικόν άποτέ-  
λεσμα Άρης-ΣΟΚ 1, 5-2, 5

Από τούς Διασυλλογι-  
μούς άγῶνες είναι και οι  
παρακάτω παρτίδες:

ΠΑΠΑΔΟΠΟΥΛΟΣ (Π.Ο.Σ.)  
ΚΟΚΚΙΝΙΔΗΣ (Σ.Ο.Κ.)

|               |                  |
|---------------|------------------|
| 1) ε4, γ5     | 2) γ4, Ιγ6       |
| 3) η3, Ιζ6    | 4) Αη2, η6       |
| 5) Ιγ3, Αη7   | 6) Ιηε2, 0-0     |
| 7) 0-0, δ6    | 8) θ3, α6        |
| 9) δ3, Πβ8    | 10) ζ4, Αδ7      |
| 11) Αε3, βγ8  | 12) Ρθ2, β5      |
| 13) Βδ2, βΧγ  | 14) δΧγ, Αε6     |
| 15) β3, Ιε8   | 16) Παδ1, Ιβ4    |
| 17) α3, Ιγ6   | 18) ζ5, Αδ7      |
| 19) ΑΧγ, ΠΧβ  | 20) Αβ4, ΙΧΑ     |
| 21) αΧΙ, Αγ6  | 22) β5, αΧβ      |
| 23) γΧβ, ΑΧβ  | 24) Ιδ5, Βδ8     |
| 25) ζΧη, θΧη  | 26) Βη5, Ιζ6     |
| 27) Ιεζ4, ΑΧΠ | 28) ΠΧΑ, ΙΧΙ     |
| 29) ΒΧΙ, Πβ2  | 30) Πγ1, ε6      |
| 31) Βγ4, Ρθ7  | 32) Πδ1, βδ7     |
| 33) Ιδ3, Πβ6  | 34) βγ2, Πγ8     |
| 35) Βε2, Ββ5  | 36) Βζ3, βθ5     |
| 37) η4, βη5   | 38) ΒΧζ, Βζ6     |
| 39) Βδ7, Πγ2  | 40) Πζ1; ; , ΒΧΠ |

ΣΙΔΕΡΗΣ (Υ.Μ.) - Άρης  
ΓΙΑΠΙΤΖΟΓΛΟΥ - ΣΟΚ

|             |              |
|-------------|--------------|
| 1) Ιζ3-Ιζ6  | 2) η3-ε6     |
| 3) Αη2-δ5   | 4) 0-0-γ5    |
| 5) δ3-Αε7   | 6) Ιδ2-0-0   |
| 7) γ4-Ιγ6   | 8) Ββ2-βγ7   |
| 9) β3-β6    | 10) Αβ2-Αβ7  |
| 11) ε3-ε5   | 12) Παδ1-δ4  |
| 13) ε4-Αγ8  | 14) θ3-θ6    |
| 15) Ιθ4-Ιθ5 | 16) Ιζ5-Ρθ7  |
| 17) Αγ1-η6  | 18) ΑΧΙ-ΙΧΙ  |
| 19) Βδ3-Ιη8 | 20) Πδε1-ζ6  |
| 21) Βε2-Αε6 | 22) Ιθ4-Παε8 |
| 23) Ρθ2-Ιη7 | 24) ζ4-η5    |

|               |              |
|---------------|--------------|
| 25) Ιζ5;-εΧζ  | 26) Βζ3-ζΧη+ |
| 27) ΒΧη-ΒΧΒ+  | 28) ΙΧΒ-Ρη6  |
| 29) Αδ2-ζ5    | 30) εΧζ-ΑΧζ  |
| 31) ΙΧΑ-ΙΧΙ   | 32) ΠΧΠ-ΠΧΠ  |
| 33) Αε4-Ιηε7  | 34) Πε1-Ρζ7  |
| 35) ΑΧΙ-ΙΧΑ   | 36) ΠΧΠ-ΡΧΠ  |
| 37) α3-Ρε7    | 38) β4-Ρε6   |
| 39) Ρη2-Ιε7   | 40) Ρη3-Ρζ5  |
| 41) βΧγ5-βΧγ5 | 42) θ4-Ιη6   |
| 43) θΧη-θΧη   | 44) Αα5-Ιδ5  |
| 45) Αγ7-ΙΧδ   | 46) Αδ6-Ρε6  |

T.

### Γαλλική άμυνα

16. Βζ3, Ιδ5 17. Αδ3, Ιε5; 18  
ζλε5, βγ3+, 19. Ρζ2, ΒΧα1 20.  
ζ7, Πθ8 21. Αη5, ΒΧα3 22. ΑΧδ  
ΡΧδ8 23. Ιε4, βε7 24. Ιδ6,  
Αγ6 25. βη3, Πζ8 26. θ4, Ιε3  
27. Βζ4, ΑΧη2 28. Πη1, Αδ5  
29. Πη8, Ργ7 30. ΠΧζ8, ΒΧζ8  
31. ΒΧδ4, Βθ8 32. βγ5+, Αγ6  
33. Ιβ5+ I-0

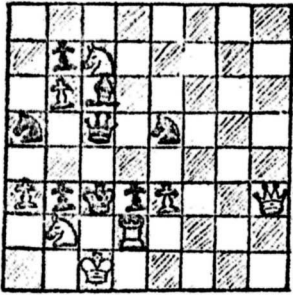
Είθε η θεωρία νά μάς βο-  
ηθήση στό μέλλον νά βρού-  
με περισσότερες άλήθειες  
μέσα στό άπέραντο πεδίο  
αύτης τής σκοτεινής βαρι-  
άντας.

### Ι. Σίτσικος

Στό επόμενο φύλλο μας  
θά δημοσιευθῆ τό δεύτερο  
μέρος τής αναλύσεως τής  
έξελίξεως τής βαριάντας  
WINAWER, που προκύπτει με  
τήν κίνηση 7.α4.

# • ΜΑΤ ΣΕ 2 •

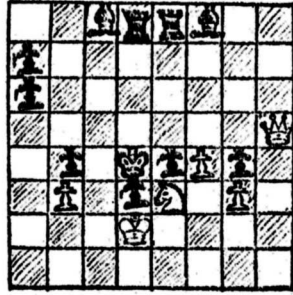
A



Σ.ΛΟΥΝΤ  
1859

ΛΕΥΚΑ: Ρ<sub>1</sub>, Β<sub>83</sub>, Π<sub>52</sub>, Ι<sub>62</sub>, Ι<sub>87</sub>, Σ<sub>α3</sub>, Β<sub>6</sub>, Ε<sub>3</sub>  
ΜΑΥΡΑ: Ρ<sub>83</sub>, Β<sub>75</sub>, Ι<sub>α5</sub>, Ι<sub>ε5</sub>, Α<sub>86</sub>, Σ<sub>83</sub>, Γ<sub>7</sub>, Ε<sub>3</sub>

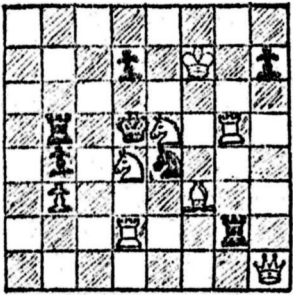
B



Σ.ΛΟΥΝΤ  
1859

ΛΕΥΚΑ: Ρ<sub>82</sub>, Β<sub>05</sub>, Ι<sub>ε3</sub>, Σ<sub>83</sub>, Γ<sub>4</sub>, η<sub>3</sub>  
ΜΑΥΡΑ: Ρ<sub>84</sub>, Π<sub>82</sub>, Π<sub>ε8</sub>, Α<sub>88</sub>, Λ<sub>58</sub>, Σ<sub>α6</sub>, α<sub>7</sub>, ε<sub>4</sub>,  
δ<sub>3</sub>, ε<sub>4</sub>, η<sub>4</sub>

Γ

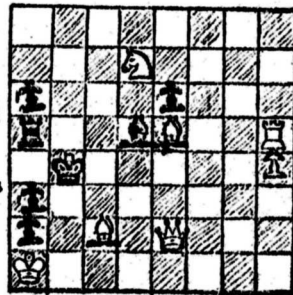


Τ.ΑΜΠΡΩ  
1972

11 η<sub>αα</sub>

ΛΕΥΚΑ: Ρ<sub>27</sub>, Β<sub>01</sub>, Π<sub>82</sub>, Π<sub>η5</sub>, Α<sub>33</sub>, Ι<sub>34</sub>, Ι<sub>ε5</sub>, Σ<sub>83</sub>  
ΜΑΥΡΑ: Ρ<sub>85</sub>, Π<sub>85</sub>, Π<sub>η2</sub>, Ι<sub>ε4</sub>, Σ<sub>64</sub>, δ<sub>7</sub>, ε<sub>7</sub>

Δ



ΤΣΕΠΙΩΝ  
1972

15 η<sub>αα</sub>

ΛΕΥΚΑ: Ρ<sub>α1</sub>, Β<sub>ε2</sub>, Π<sub>05</sub>, Α<sub>γ2</sub>, Α<sub>ε5</sub>, Ι<sub>δ7</sub>, Ζ<sub>04</sub>  
ΜΑΥΡΑ: Ρ<sub>04</sub>, Π<sub>α5</sub>, Α<sub>δ5</sub>, Σ<sub>α2</sub>, α<sub>3</sub>, α<sub>6</sub>, ε<sub>6</sub>

ΕΞΟΦΥΛΛΟ: 1. Σ4! , η<sub>ν</sub> 1... Ρ<sub>η1</sub>, 2. Αε6 , η<sub>ν</sub> 1... Π<sub>η5</sub>, 2. Πη3 , η<sub>ν</sub> 1... Α<sub>η5</sub>, Πη4 ματ  
Α. 1. Β<sub>88</sub>! , 1... Α<sub>ε8</sub> η<sub>ν</sub> Β<sub>κ<sub>α</sub>3</sub>, 2. Ι<sub>85</sub> , η<sub>ν</sub> 1... Α<sub>ε4</sub> η<sub>ν</sub> Β<sub>κ<sub>ε</sub>3</sub>, 2. Ι<sub>85</sub> , η<sub>ν</sub> 1... Β<sub>γ4</sub> η<sub>ν</sub> Ι<sub>84</sub> , 2. Ι<sub>01</sub> ματ  
Β. 1. Β<sub>α5</sub>! , 1... Α<sub>ε7</sub> η<sub>ν</sub> Α<sub>56</sub> , 2. Β<sub>05</sub> , η<sub>ν</sub> 1... Α<sub>ε7</sub> η<sub>ν</sub> Α<sub>ε6</sub> , 2. Β<sub>ε5</sub> , η<sub>ν</sub> 1... Π<sub>07</sub> (Π<sub>ε6</sub>) , 2. Ι<sub>55</sub> ματ α.ο.ο.  
Γ. 1. Β<sub>η1</sub>! , 1... Ρ<sub>86</sub> , 2. Ι<sub>κ<sub>ρ</sub>5</sub> , η<sub>ν</sub> 1... Ρ<sub>5</sub>, 2. Ι<sub>ε6</sub> , η<sub>ν</sub> 1... Π<sub>κ<sub>ρ</sub>2</sub>, Ι<sub>γ4</sub> , η<sub>ν</sub> 1... Π<sub>κ<sub>ρ</sub>5</sub>, 2. Ι<sub>86</sub> ματ α.ο.ο.  
Δ. 1. Β<sub>ε3</sub>! , 1... Π<sub>α4</sub>, 2. Β<sub>γ5</sub> , η<sub>ν</sub> 1... Π<sub>85</sub>, 2. Β<sub>ε3</sub> , η<sub>ν</sub> 1... Α<sub>γ4</sub>, 2. Α<sub>γ3</sub> , η<sub>ν</sub> 1... Ρ<sub>85</sub>, 2. Β<sub>γ5</sub> ματ

